



Отчет
о горном туристском походе
пятой категории сложности
по Кичик-Алайскому и Заалайскому хребтам

Маршрутная книжка № 1/3-501
Руководитель группы: Картаев Филипп
Адрес: Москва, ул. Расковой, д. 10, кв. 14
Контактный телефон: (495) 612-73-39
e-mail: kartaev@gmail.com

Место хранения отчета:

Поход рассмотрен МКК

Москва 2017

Оглавление

Краткие сведения о походе	3
Общая идея похода.....	3
Состав группы.....	4
Маршрут.....	4
Высотный график	5
Схема маршрута.....	7
Логистика	7
Техническое описание	8
22 июля. Пос. Калдай – р. Карагой	8
23 июля. Заброска под пер. Карагойский ледопад	8
24 июля. Р. Карагой – пер. Озерный (1А, 4010) – под пер. Скрытный.....	8
25 июля. Пер. Скрытный (2Б, 4550) – пер. Дополнительный (1А, 4350, рад.).....	10
26 июля. Под пер. Карагойский ледопад.....	13
27 июля. Пер. Карагойский ледопад (3А, 4600)	13
28 июля. В. Узловая (3А, 4939, рад) – верховья р. Белалма	18
29 июля. Р. Белалма – р. Кичик-Алай – р. Зор-Кумтор.....	19
30 июля. Р. Зор-Кумтор – под пер. Седло Скобелева	19
31 июля. Пик Скобелева + пер Седло Скобелева (2Б, 5051) - р. Кекжар.....	19
1 августа. Р. Кекжар - пос. Кашка-Су - переезд в долину р. Кызыл-Су.....	23
2 августа. р. Кызыл-Су - лед. Восточный Кызыл-Су	23
3 августа. Лед. Восточный Кызыл-Су - первый ледопад пер. Четырех ледопадов	26
4 августа. Второй и третий ледопады пер. Четырех ледопадов.....	26
5 августа. Пер. Четырех ледопадов (3А, 5555) - лед. Правый Кичкесу	27
6 августа. Лед. Правый Кичкесу - долина р. Кичкесу - левый приток р. Кичкесу	36
7 августа. Пер. Архар(2А, 5000) - лед. Бордоба	36
8 августа. Лед. Бордоба - п/з Бордоба	41

Краткие сведения о походе

Общая идея похода

В соответствии с нашим планом поход должен был состоять из двух этапов:

1. **Алайский и Кичик-Алайский хребты.** Из определяющих препятствий здесь планировались перевалы Скрытый (2Б), Карагойский ледопад (3А), Вершина Узловая, Кумторская стена (3А)
2. **Заалайский хребет.** Здесь ключевым препятствием должно было стать сквозное прохождение перевала Четырех ледопадов (3А*)

Такая структура маршрута позволяла решить сразу несколько задач:

- Плавная высотная акклиматизация за счет сравнительно меньших высот на первом этапе. Такой подход позволил избежать традиционной проблемы резкого набора высоты на Памирских маршрутах и позволил нам подойти к ключевым препятствиям нашего путешествия в оптимальной функциональной форме.
- Постепенное увеличение сложности препятствий. На первом этапе мы прошли технически сложный, но относительно короткий перевал Карагойский ледопад, что хорошо подготовило группу к значительно более масштабным и высоким ледопadam, которые ждали нас на Памире на перевале Четырех ледопадов.
- Прохождение полноценного горного похода пятой категории сложности. Только на Кичик-Алае пройти его было бы затруднительно из-за дефицита перевалов 3А (особенно безопасных перевалов в наших погодных условиях). А проходить всю «пятерку» на Памире мы сочли нецелесообразным из-за недостаточного высотного опыта группы (в тоже время опыт этот нужно набирать, поэтому полностью отказываться от знакомства с Памиром мы не хотели).
- Знакомство с Кичик-Алаем, где большая часть группы не была ни разу. Этот компактный и красивый район произвел на всех нас большое впечатление.

Задуманный план был реализован полностью с двумя исключениями: на перевал Дополнительный мы взойшли радиально, а перевал Кумторская стена был заменен перевалом Седло Скобелева и пиком Скобелева. Проходить насквозь Дополнительный не было смысла, поскольку заброску мы оставили слишком далеко от Карагойского ледоппада, а в этом случае перевал никакого интереса не представляет. На перевал мы поднялись ради просмотра Карагойского ледоппада, а затем продолжили спуск. Замена Кумторской стены на Пик Скобелева соответствовала нашему заявленному запасному варианту. Причиной для такого решения стала забота о безопасности. В условиях тёплой и малоснежной погоды Кумторская стена выглядела весьма камнеопасной. Учитывая большую протяженность препятствия, мы осознавали, что вероятность попасть под «обстрел» высока, и решили не рисковать. Седло Скобелева, напротив, в таких погодных условиях являлось совершенно безопасным препятствием.

Июминкой нашего похода стало восхождение на вершину Узловая. Идею этого восхождения, равно как и оптимальный путь подъема, нам подсказал Вадим Кодыш в процессе заявки маршрута в МКК, за что ему большое спасибо. Красивая и логичная вершина является высшей точкой Кичик-Алайского хребта и лишь совсем немного уступает по высоте пику Скобелева, который обладает максимальной высотой среди вершин соседнего Алайского хребта.

В соответствии с доступной нам информацией мы можем заключить, что совершили первовосхождение на вершину. Перед этим попытку взойти на неё предпринимала команда турклуба «Вестра» (2009 год, руководитель — И. Иванова), однако не достигла высшей точки хребта из-за «бессонная ночи, позднего времени выхода, и подступающего с севера очередного грозового фронта»¹.

По нашим оценкам при подъеме с юга со стороны долины реки Белалма путь на вершину может соответствовать категории 2Б. При движении же по нашему пути (с севера через перевал Карагойский ледопад) в сумме с перевалом восхождение соответствует категории 3А. В этом случае оно требует два дня технической работы

¹ Подробнее см.: <http://westra.ru/reports/pamiroalaj/m09ivan4.html#uzlovaya>

Кичик-Алай – Заалай – 2017. Отчет о горном походе 5 к.с., руководитель Картаев Ф.С.

(прохождение ледопада и выход на седловину перевала, а затем преодоление ледовой стены на пути к вершине). Прохождение препятствия «от травы до травы» потребовало у нас трех дней.

Таким образом, в рамках похода были пройдены следующие определяющие препятствия: пер. Скрытный (2Б), пер. Карагойский ледопад + вершина Узловая (3А), пер. Седло Скобелева + пик Скобелева (2Б), пер. Четырех ледопадов (3А).

Состав группы

Фамилия, имя, отчество	Год рождения	Туристский опыт	Обязанности в группе
Картаев Филипп Сергеевич	1983	5ГР (Памир, Алтай, Тянь-Шань), пик Ленина (7134), 3А	Руководитель
Камышанов Евгений Павлович	1990	4ГУ (Алтай, Тянь-Шань), Эльбрус (5642), пик Каракольский (5216), 3А	Штурман
Сидоров Никита Владимирович	1991	4ГУ (Тянь-Шань), пик Дзержинского (6717), 3А	Снаряженец
Роговин Илья Константинович	1983	4ГУ (Тянь-Шань), пик Дзержинского (6717), 3А	Завпит
Шнайдер Михаил Ильич	1993	4ГУ (Тянь-Шань), пик Каракольский (5216), 3А	Ремонтник
Волкова Полина Валерьевна	1992	4ГУ (Тянь-Шань), 1ГР (Тянь-Шань), пик Скобелева (5051), 2Б	Казначей
Постовская Анна Михайловна	1993	4ГУ (Алтай, Тянь-Шань), 2Б	Медик

Маршрут

Дата	Заявленный график	Фактический график	Набор/сброс, м	Километраж, км
21.07	Вылет из Москвы	Вылет из Москвы		
22.07	Прилёт в Ош. Переезд Ош — пос. Калдай.	Прилёт в Ош. Переезд Ош — пос. Калдай.		
	Пос. Калдай — р. Кыргыз-Ата — под пер. Озерный	Пос. Калдай — р. Кыргыз-Ата — под пер. Озерный	+400	6,1
23.07	Радиальный акклиматизационный выход в верховья р. Карагой, организация заброски	Радиальный акклиматизационный выход в верховья р. Карагой, организация заброски	+900/-900	10,2
24.07	Пер. Озерный (1А, 3995) — под пер. Скрытный	Пер. Озерный (1А, 3995) — под пер. Скрытный	+1200/-300	7,4
25.07	Пер. Скрытный (2Б, 4540) — пер. Дополнительный (1А, 4325)	Пер. Скрытный (2Б, 4540) — пер. Дополнительный (1А, 4325, рад)	+650/-650	13,4
26.07	Пер. Карагойский ледопад (3А, 4600)	Под пер. Карагойский ледопад	+250	2,5
27.07	Вершина Узловая (3А, 4915, рад.)	Пер. Карагойский ледопад (3А, 4600)	+350	1,8
28.07	р. Белалма — верховья р. Кичик-Алай — р. Зор-Кумтор	Вершина Узловая (3А, 4915, рад.) — р. Белалма	+400/-1050	3,7

29.07	р. Кичик-Алай Вост. – р. Зор-Кумтор.	р. Белалма — верховья р. Кичик-Алай — р. Зор-Кумтор	+350/-600	12
30.07	Пер. Кумторская стена Зап. (3А, 4760)	Р. Зор-Кумтор — под пер. Скобелева	+1000	9,1
31.07	Спуск к пос. Кашка-Суу Переезд по Алайской долине к р. Вост. Кызылсу	Пик Скобелева + пер.Седло Скобелева (2Б, 5051) — р. Кежар	+400/-1000	8,5
1.08	<i>Запасной день</i>	Спуск к пос. Кашка-Суу Переезд по Алайской долине к р. Вост. Кызылсу	-1450	24,5
2.08	р. Вост. Кызылсу — под лед. В. Кызылсу	р. Вост. Кызылсу — под лед. В. Кызылсу	+450	12
3.08	Лед. В. Кызылсу — под пер. Четырех ледопадов	Лед. В. Кызылсу — под пер. Четырех ледопадов (прохождение 1 ледопада)	+700	9
4.08	Под перевальный взлет пер. Четырех ледопадов (прохождение нижних ледопадов)	Под перевальный взлет пер. Четырех ледопадов (прохождение 2-3 ледопадов)	+650	2,9
5.08	пер. Четырех ледопадов (3А, 5555)	пер. Четырех ледопадов (3А, 5555) — лед. Кичкесу	+250/-1350	8,2
6.08	пер. Четырех ледопадов – лед. Кичкесу	Лед. Кичкесу — под пер. Архар	+300/-600	16,8
7.08	Лед. Кичкесу — под пер. Архар	пер. Архар (2А, 4800) — лед. Бордоба	+1150/-700	7,1
8.08	пер. Архар (2А, 4800) — п/з Бордоба. Переезд в Ош	лед. Бордоба — п/з Бордоба. Переезд в Ош	-900	8,4
9.08	<i>Запасной день</i>	<i>Запасной день</i>		
10.08	Перелет в Москву	Перелет в Москву		
			Итого	163,6

Высотный график

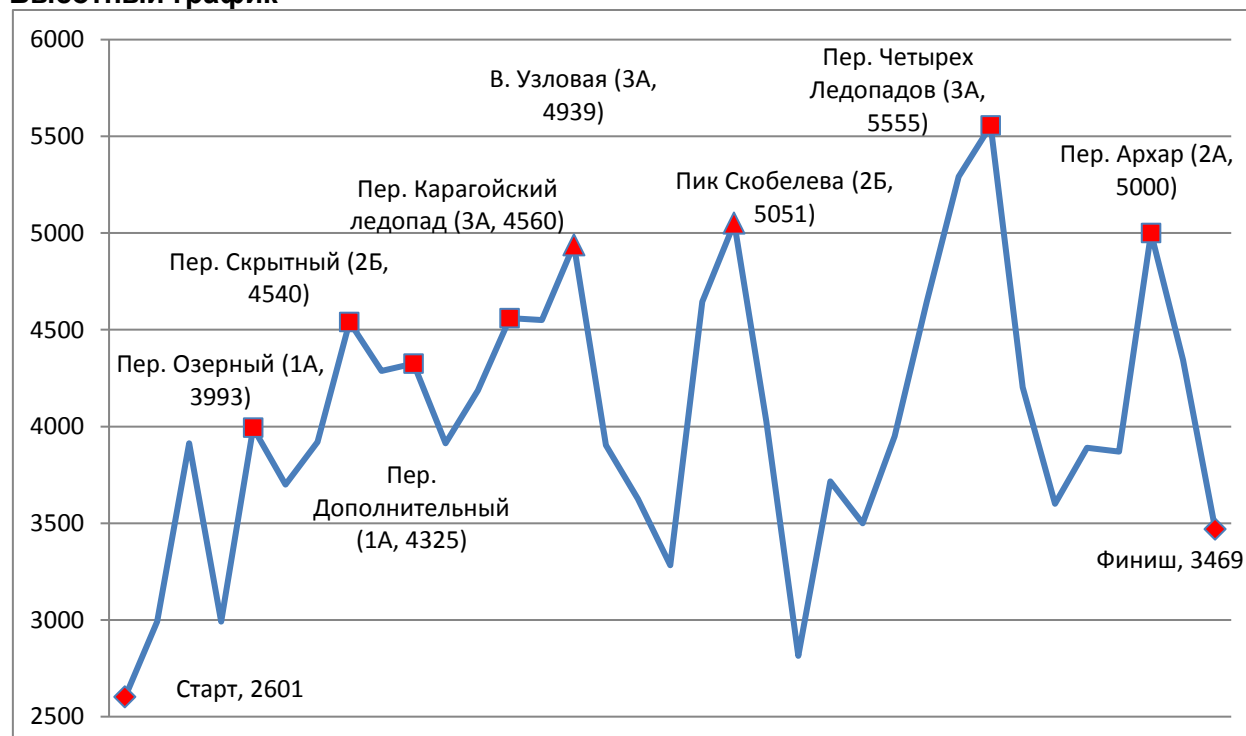
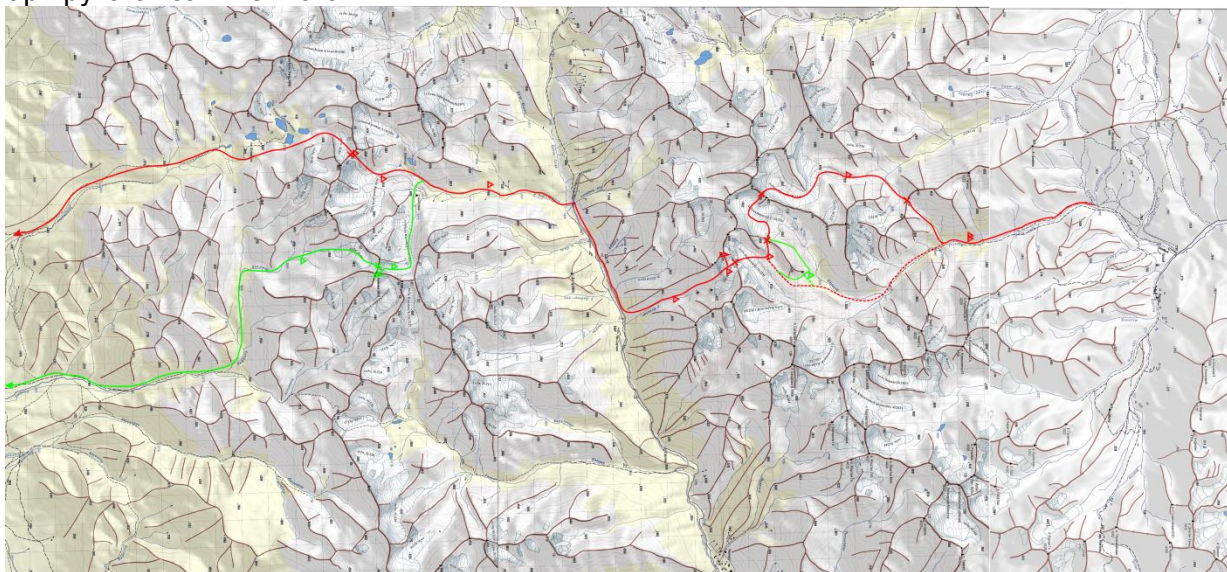
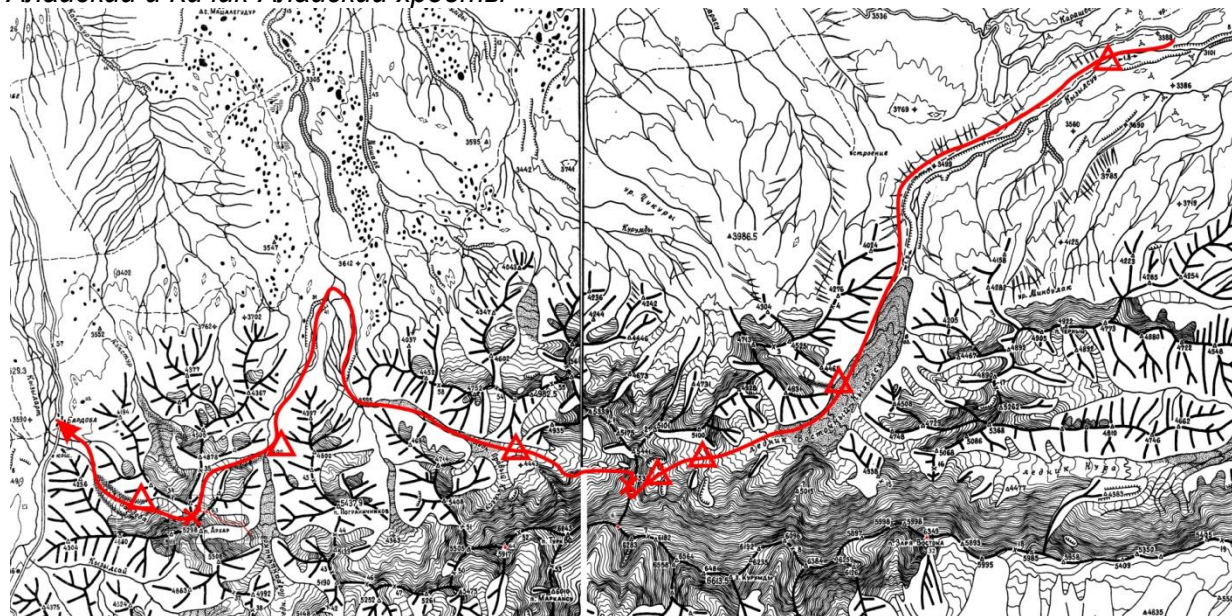


Схема маршрута

Красным обозначен заявленный вариант, зеленым – отклонения фактического маршрута от заявленного.



Алайский и Кичик-Алайский хребты



Заалайский хребет

Логистика

Для организации нашего непростого трансфера мы воспользовались услугами компании «Tien-Shan Travel». Так же, поскольку в Ош мы добирались самолетом, то у них же мы приобрели газовые баллоны. Со их стороны все было четко и ответственно, за что им спасибо.

Аэропорт Оша – Ош (база «Tien-Shan Travel») – долина р. Карагой за пос. Калдай	100€
Пос. Кашка-Су – 224 км шоссе Ош-Иркештам	300€
п/з Бордоба – Ош	120€
Газовые баллоны (Coleman, 450 гр)	12€/баллон
Ночевка на базе в Оше	7€/чел/ночь
Оформление погранпропусков	20€/чел

Техническое описание

В описании правый и левый берега определяются орографически, если не сказано иного. К сожалению, под Карагойским ледопадом мы потеряли фотоаппарат, а в конце похода – GPS, так что часть фотографий отсутствует, а координаты в описании приведены по материалам других групп.

22 июля. Пос. Калдай – р. Карагой

ЧХВ 2:00, +400м

Прилетели утром в Ош. Приехали на базу Tien-Shan Travel, забрали заказанный газ, оставили заброску третьего кольца и поехали в поселок Калдай, начальную точку нашего маршрута. По пути в Калдай проехали через вход в заповедник (200 сом/чел). За Калдаем автомобильная дорога (грунтовая) некоторое время продолжалась по левому берегу реки, но затем закончилась и она, и началась основная часть нашего похода.

По левому берегу р. Карагой по хорошей тропе за 2 часа поднялись до стоянок на разливе реки, где и заночевали.

23 июля. Заброска под пер. Карагойский ледопад

ЧХВ 7:00, +900м/-900м

Сегодня нам надо организовать заброску под перевал Карагойский ледопад, так что утром часть группы отправляется с заброской вверх по долине. Два человека остаются присмотреть за лагерем, но в целях акклиматизации также гуляют по окрестным склонам.

Вначале тропа продолжается по левому берегу р. Карагой, затем, после небольшого озера, на разливах, тропа уходит на правый берег реки. Река в этом месте спокойно переходит по камням. Выше река уходит в каньон и тропа обходит его поверху. За каньоном река теряется в моренах, и мы уходим направо по ходу, в сторону перевала Карагойский ледопад. К моменту, как мы поднялись в висющую долину под перевалом, начался дождь, и мы решили закопать заброску чуть ближе, чем планировали, не поднимаясь под сам перевал. Наверх поднялись в итоге за 4 часа, обратный спуск занял 3 часа.

24 июля. Р. Карагой – пер. Озерный (1А, 4010) – под пер. Скрытный

ЧХВ 6:30, +1200м/-300м

Пер. Озерный (1А, 4010), осыпной

N39°58'19.952" E72°35'3.523"

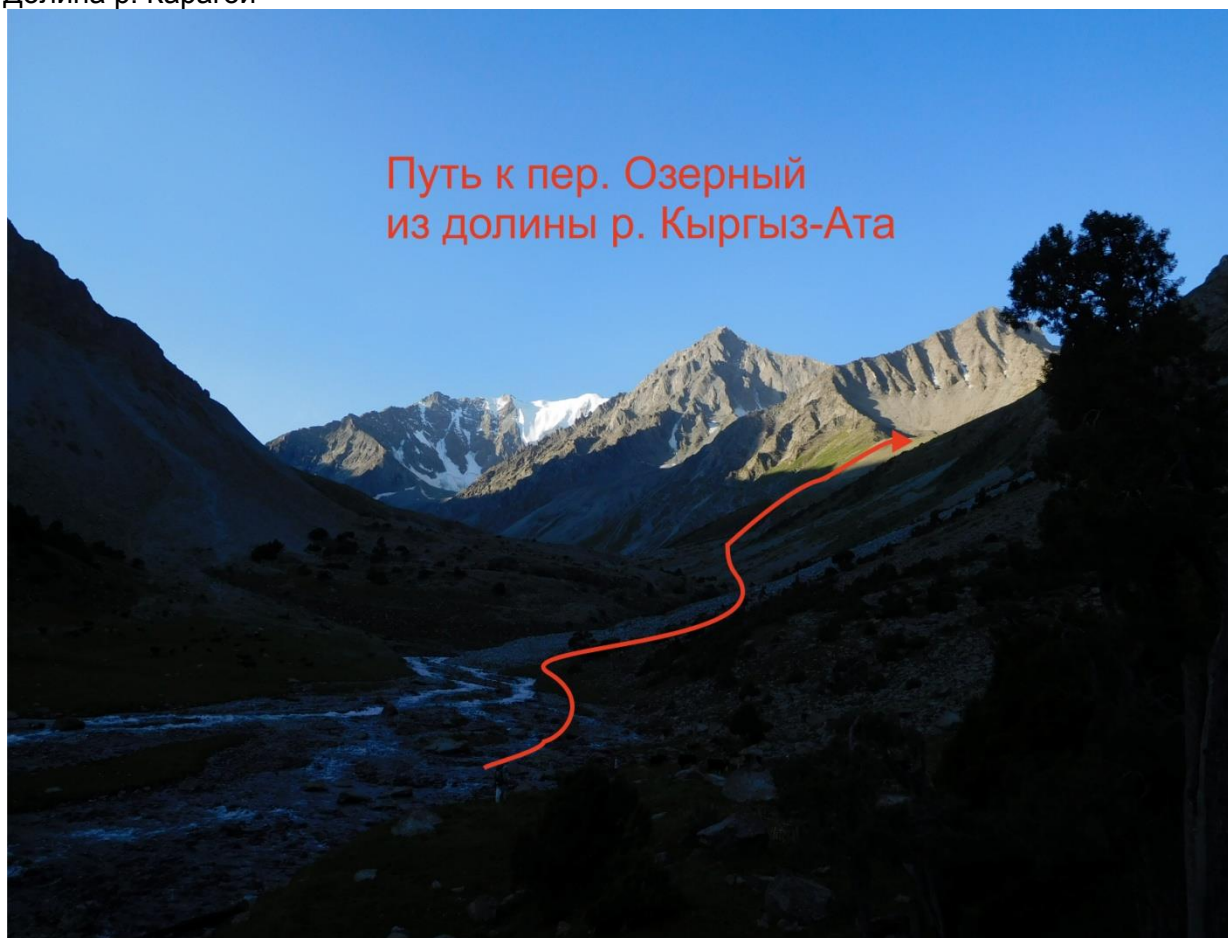
Соединяет правый приток р. Актюбе и р. Карагой.

Утром выходим вверх по реке Карагой, но над озером уходим направо по ходу, в сторону перевала. Поднимаемся сначала по травянистому склону, потом по ручью в цирк перевала Озерный. В цирке есть места для стоянок, но практически нет воды, она журчит глубоко под камнями. За 2,5 часа от места ночевки подходим под перевальный взлет, и еще 1,5 часа медленно ползем по осыпному склону на перевал. На перевале в итоге оказываемся в 12:30. Сняли записку группы КГТ “Рифей” г. Челябинска от 02.08.2016.

Около 1 часа спускаемся, траверсируя склон в сторону цирка перевала Скрытный, затем по морене за 1,5 часа поднимаемся непосредственно в цирк, где и ставимся на площадках под ледником.



Долина р. Карагой



Путь к пер. Озерный
из долины р. Кыргыз-Ата



Пер. Озерный с севера

25 июля. Пер. Скрытный (2Б, 4550) – пер. Дополнительный (1А, 4350, рад.)

ЧХВ 7:30, +650м/-650м

Пер. Скрытный (2Б, 4550), снежно-ледово-осыпной

N39°55'23.32" E72°34'53.53"

Соединяет верховья лед. Актюбе и лед. Карагой Западный

С места стоянки выходим в сторону ледника и за 30 минут подходим под него. Еще за 2 часа подходим под перевальный взлет, сначала по ледовому лбу, а потом по ровному закрытому леднику. От бергшрунда до седловины перевала вешаем 3 веревки перил (130 м), крутизна склона около 50°. Первую и третью веревки крепим на ледобурах, вторую – на ледорубе. Последняя веревка выводит в мульду на седловине перевала, на перевале оказываемся в 12:30, подъем занял около 2 часов. Сняли записку группы т/к “Абрис” из Нижнего Новгорода от 23.08.2013 г., которые очевидно не нашли записку т/к “Вестра” и считали, что сделали первопроход седловины. За 30 минут спускаемся по мелкой осыпи, а затем по снежнику на ледниковую морену. На другой стороне ледника видим широкую седловину перевала Дополнительный.

Пер. Дополнительный (1А, 4350), снежно-осыпной

N39°55'27.70" E72°36'4.55"

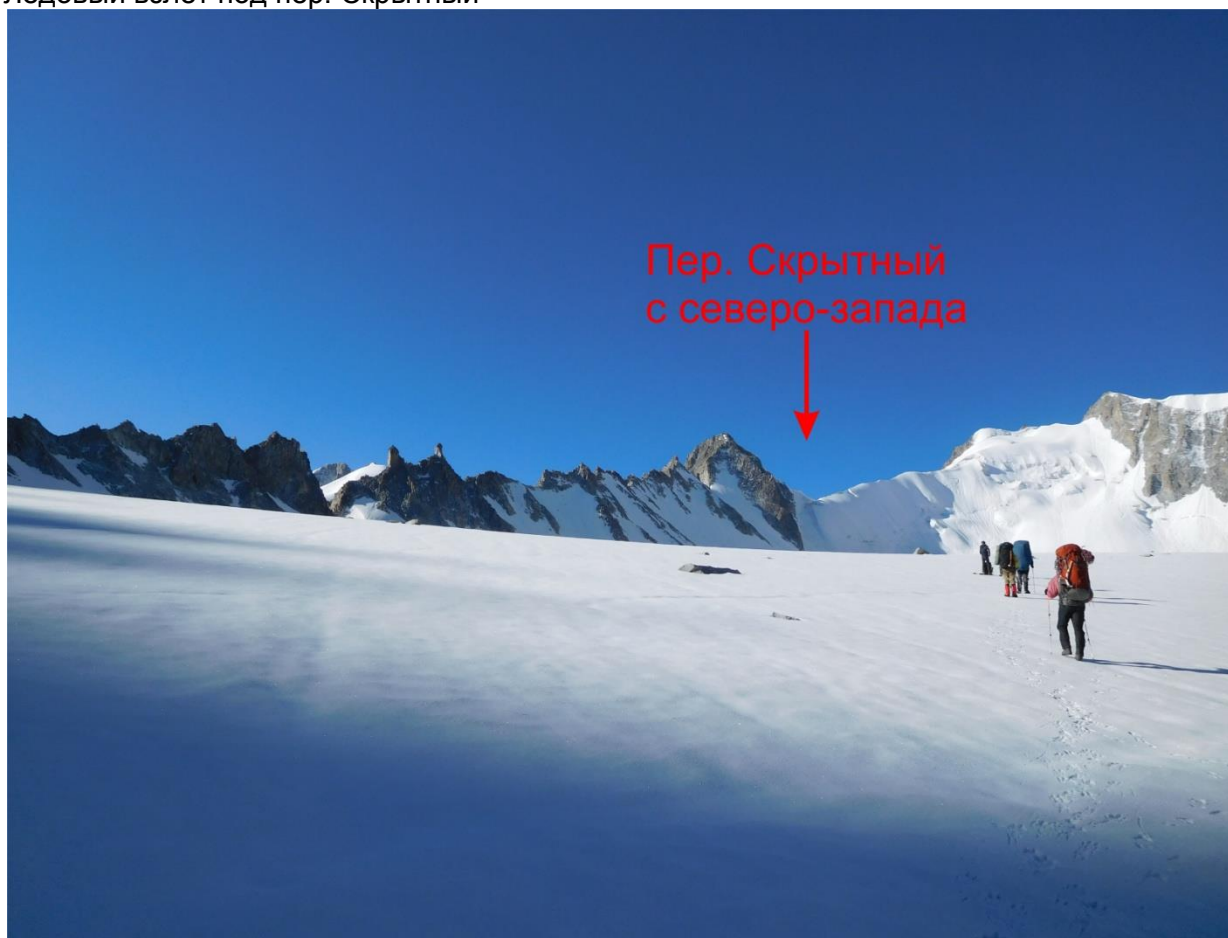
Соединяет ледники западного и центрального цирков р. Карагой.

За 30 минут пересекаем ледник и поднимаемся на перевал в 14:30. Сняли записку группы туристов т/к “Глобус” из Украины от 20.07.2014. С седловины открывается прекрасный вид на наш следующий перевал - Карагойский ледопад. Как следует рассмотрев его, за 30 минут возвращаемся обратно на ледник.

Дальнейший спуск к заброске лежит по многочисленным моренным валам, на которых часто встречаются места для стоянок. За 2 часа спускаемся в цирк, где в морене закопана наша заброска, и ставимся там же на лугу.



Ледовый взлет под пер. Скрытный







26 июля. Под пер. Карагойский ледопад
ЧХВ 2:00, +250м

С утра разбираем заброску и поднимаемся обратно в цирк, забирая влево, в сторону нашего перевала. За 2 часа подходим практически вплотную под перевал, где и встаем на стоянку на морене на берегу небольшого озера. Оставшуюся часть дня отдыхаем и наблюдаем за перевалом, отслеживая возможные обвалы и камнепады, и выбирая путь подъема.

27 июля. Пер. Карагойский ледопад (3А, 4600)

ЧХВ 8:00, +350м

Пер. Карагойский ледопад (3А, 4600), снежно-ледовый
N 39°54'52.37" E72°36'54.56"

Соединяет лед. № 229 и лед. № 292

Весь вчерашний день мы наблюдали за ледопадом, но к нашему глубокому удовлетворению, ничего не падало и не обваливалось. Лавинная опасность также отсутствует, так как снега очень мало. Поэтому мы решили подниматься по самому очевидному пути. Ледопад состоит из 4 четырех ступеней, третья из которых снизу выглядит самой сложной. Первая ступень ледопада проходится в левой части, вторая и третья обходятся по левому рантклюдту, четвертая проходится в левой части и выводит на перевальное плато.

Выходим в 6 утра, за 1 час подходим по открытому леднику под первую ступень. Крутизна склона под самой ступенью достигает 40°. Вешаем первую веревку через первую ступень, крутизна около 60°, крепление на ледобурах. Затем по пологому льду подходим под рантклюдт. Рантклюдт представляет собой ледовый кулуар с частыми выходами скал, средней крутизной около 60°, местами встречаются продолжительные крутые участки натечного льда до 80°. В рантклюдте вешаем вторую и третью веревки,

также на ледобурах. Четвертая веревка косым траверсом выходит под начало четвертой ступени. Пятую веревку вешаем через четвертую ступень, средняя крутизна около 70° , местами до 90° . Шестая веревка косым траверсом выходит на перевальное плато, крепим на ледорубе. Итого 6 веревок, около 300 м перил до 90° . На перевале оказываемся в 14:00. Записки на перевале по понятным причинам не обнаружили (седловина представляет собой широкое снежное поле), своей тоже не оставили.

На плато связываемся и уходим в сторону в. Узловая, под которой в снегу и окапываемся.



Подъем на пер. Карагойский ледопад







28 июля. В. Узловая (3А, 4939, рад) – верховья р. Белалма

ЧХВ 6:00, +400м/-1050м

В. Узловая (3А, 4939), снежно-ледовая

Координаты

Ограничивает с запада плато пер. Карагойский ледопад

Вероятно, это первовосхождение на вершину, поскольку в 2009 году группа т/к «Вестра» остановилась в начале гребня из-за непростых погодных условий и общей усталости, а о более поздних попытках восхождения найти информации нам не удалось.

С утра снова в 6 утра выходим, на этот раз радиально на вершину Узловая. Вчера после недолгих обсуждений выбрали вариант восхождения по склону в лоб. Этот вариант представляется более логичным, чем длинный траверс по ребру, который пыталась пройти команда «Вестры» (2009 год, <http://westra.ru/reports/pamiroalaj/m09ivan4.html#uzlovaya>). При наших погодных условиях он безопасен, так как снега немного, лавинная опасность невысокая, а значит так проще. Ранее этот вариант подъема, по имеющейся у нас информации, никто пройти не пробовал. Этот вариант предложен в отчете группы В. Кодыша (Москва, 2012), и именно его мы обсуждали с В. Кодышем в процессе заявки нашего маршрута.

За 1 час подходим под большой бергшруд, от которого начинаем вешать веревки. До вершины вешаем 140 м перил, нижние две веревки крепим на ледобурах, верхнюю – на ледорубе. За 1,5 часа поднимаемся на вершину – северо-западную группу скал на гребне. Погода идеальная и с вершины открывается прекрасный вид на пик Скобелева и всю южную часть Кичик-Алая. На вершине около 9 утра. Складываем тур у подножия северной группы скал. Вниз спускаемся по пути подъема, спуск в лагерь занял 1 час.

Быстро собираемся и спускаемся вниз, в долину. За полчаса спускаемся до конца ледника, затем еще около 2 часов спускаемся справа от нунатаков до травянистых стоянок в верховьях р. Белалма.





29 июля. Р. Белалма – р. Кичик-Алай – р. Зор-Кумтор

ЧХВ 4:00, +350м/-600м

Вдоль р. Белалма по правому берегу спускаемся до грунтовой дороги вдоль р. Кичик-Алай, по которой поднимемся наверх, до места впадения в нее р. Зор-Кумтор. Чуть выше впадения находится мост, по которому мы и переходим р. Кичик-Алай. Спуск от стоянок до моста занял 2 часа. Еще 2 часа поднимаемся по левому берегу р. Зор-Кумтор, где и встаем на ночевку на лугу.

30 июля. Р. Зор-Кумтор – под пер. Седло Скобелева

ЧХВ 4:00, +1000м

Вчера после некоторого обсуждения мы решили заменить прохождение перевала Кумторская стена на сквозное прохождение перевала Седло Скобелева. В этом году снега было явно мало, и камнеопасность Кумторской стены оказалась достаточно высокой. В то же время перевал Скобелева с этой точки зрения абсолютно безопасен.

Таким образом, с утра мы начали подъем вверх по долине, забирая влево по ходу, в сторону лед. Кумтор В. На месте стоянки без проблем перебродили р. Зор-Кумтор, подошли под висячую долину лед. Кумтор В и мимо осадкомера поднялись под ледник. До ледника от места стоянки дошли за 2 часа. Еще 2 часа поднимались по леднику в обход ледопада, по правому борту, и встали на ночевку на леднике непосредственно под перевальным взлетом.

31 июля. Пик Скобелева + пер Седло Скобелева (2Б, 5051) - р. Кекжар

ЧХВ 5:00, +400м/-1000м

*Пик Скобелева + пер Седло Скобелева(2Б, 5051), снежно-ледово-осыпной
N39°47'33.85" E72°37'0.72"*

Пик Скобелева – высшая точка района, находится в основном Алайском хребте

Пер. Седло Скобелева – Соединяет ледник Кумтор Восточный (бассейн реки Кичик-Алай Восточный) и лед. № 89

С утра выходим в сторону перевала. Крутизна склона потихоньку увеличивается, но пока смерзшийся снег держит, поэтому идем без связок и веревок. За 30 минут подходим под бергшрунд, где обнаруживаем более заманчивый вариант подъема - налево уходит 30° - 40° ровный снежный склон. Недолго думая начинаем подъем по нему и через 50 минут оказываемся на северном ребре пика Скобелева под одним из жандармов. Здесь оказывается, что простой путь закончился, и дальше все-таки придется что-то вешать. Обходим жандарм справа и вешаем по скально-ледовому кулуару 2 веревки перил. Средняя крутизна склона около 50° (местами до 70° и натечный лед), крепление веревок на ледобурах. Вторая веревка выводит уже на пологую снежную "крышу" пика Скобелева в 50 м от самой вершины. Скалы слоистые и легко крошатся, поэтому кулуар проходим по очереди. Лидер на вершине оказывается около 9, еще через полтора часа все собираемся на вершине. Записки в туре не нашли.

Выбранный нами вариант прохождения перевала допускает навешивание меньшего количества перильных веревок по сравнению с классическим путем подъема «в лоб», однако требует от группы достаточной квалификации при длительном движении с одновременной страховкой, а также при провеске предпоследней веревки, которая в некоторых местах оказывается достаточно крутой.

С вершины открывается прекрасный вид на окружающий Кичик-Алай и Памир в целом, и пики Коммунизма, Корженевской и Ленина в частности. Фотографируемся, любуемся и около 11 начинаем спуск с вершины. За 5 минут спускаемся на перевал и оттуда еще за 40 минут по осыпи спускаемся на ледник. Ледник открытый, поэтому не связываемся, за 40 минут сбегает до конца ледника и еще за 40 минут спускаемся по абсолютно марсианским пейзажам до стоянок на правом берегу р. Кекжар.



Долина р. Зор-Кумтор





Спуск с пика Скобелева



Пер. Кекжар со стороны р. Кекжар

1 августа. Р. Кекжар - пос. Кашка-Су - переезд в долину р. Кызыл-Су
ЧХВ 4:00, -1450м

Сегодня нам нужно переехать на Заалай, поэтому утром сбегает вниз, в поселок Кашка-Су, где нас должна забрать машина. Спускаемся вдоль р. Кекжар, по ее правому берегу. Над местом впадения р. Кекжар в р. Кашка-Су появляется тропа, которая по мере приближения к поселку становится все нахоженней. Через 2 часа спуска от места ночевки доходим до моста, по которому переходим на левый берег р. Кашка-Су, и уже по грунтовой дороге спускаемся в поселок еще за 1,5 часа.

На заправке встречаем нашу машину и отправляемся на Заалай. Переезд занимает около полутора часов. Выгружаемся на 224 км шоссе Ош – Иркештам, разбираем привезенную машиной заброску и за 30 минут спускаемся в долину р. Кызыл-Су к чистому ручью, рядом с которым и встаем на ночевку.

2 августа. р. Кызыл-Су - лед. Восточный Кызыл-Су
ЧХВ 4:00, +450м

Утром начинаем подъем по левому берегу р. Кызыл-Су. Идем сначала по пологой террасе вдоль реки, затем, примерно через 2,5 часа спускаемся в рантклюфт ледника Восточный Кызыл-Су и продолжаем движение по нему. В нижней части ледник разорван, поэтому на ледник не выходим. Еще через полтора часа погода испортилась, пошел дождь, и мы встали на стоянку на травянистых площадках над рантклюфтом. Воду берем с ледника, хоть она там и мутновата. Изредка, когда облачность поднимается, на противоположном крае ледника видны первые ледопады нашего перевала.





Виды Памира и пиков Заря Востока и Курумды





Ледник Восточный Кызыл-Су

3 августа. Лед. Восточный Кызыл-Су - первый ледопад пер. Четырех ледопадов
ЧХВ 4:00, +700м

Утром продолжаем движение вверх в сторону перевала. Сначала идем по рантклюдту, потом нам надоедает, рантклюдт становится грязным и заваленным камнями и льдом, и мы поднимаемся направо вверх на травянистую террасу. Примерно через 1 час от места стоянки доходим до нормального ручья с площадками около него. Напротив ручья ледник становится пологим, и мы выходим на него. Идем по леднику, сначала по пологой его части, а затем поднимаемся по более крутому (около 20 градусов) склону на его следующую ступень, по которой уже подходим к первому ледопаду. От ручья до ледопада всего 1,5 часа. Здесь надеваем кошки и начинаем распутывать ледопад. Справа по ходу ледопад более пологий и за 45 минут мы на него поднимаемся. Еще за 45 минут доходим до мульды под вторым ледопадом. В мульде есть вода, так что возле нее и встаем на ночевку.

В предыдущие годы, когда снега явно было больше, на второй ледопад поднимались по снежному галстук на северном отроге, ограничивающем ледник. В этом году галстук ощутимо стаял - чтобы добраться до его начала, нужно преодолеть более 70 метров крутых и весьма неприятных скал, да и сам галстук выглядит довольно узким и камнеопасным. Поэтому принимаем решение завтра проходить второй ледопад “в лоб”, благо он весь открыт, и путь подъема хорошо читается.

4 августа. Второй и третий ледопады пер. Четырех ледопадов
ЧХВ 7:00, +650м

Утром за 30 минут подходим под второй ледопад. Хотя он гораздо сложнее, чем первый, общая логика его прохождения такая же: в правой по ходу части он не такой разорванный, поэтому распутываем его с той стороны. Всего в общей сложности вешаем

5 веревок (около 250 м перил, крепление на ледобурах), средняя крутизна 40° - 45° , в одном месте 10 м ледовой стенки крутизной 80° - 90° . В итоге через 4 часа работы поднимаемся на следующую ступень ледника, около 12 часов дня. Здесь ледник закрытый, связываемся. Погода потихоньку портится, видимость ухудшается, и через 1 час мы решаем поставить палатку, пересидеть начавшуюся пургу и заодно пообедать. Часа через полтора развиднелось, пурга стихла, мы быстро снимаемся и за 1,5 часа по левой по ходу стороне в связках проходим третий ледопад, над которым снова ставимся, уже на ночевку.

5 августа. Пер. Четырех ледопадов (3А, 5555) - лед. Правый Кичкесу

ЧХВ 6:00, +250м/-1350м

пер. Четырех ледопадов (3А, 5555), снежно-ледовый

Координаты

Соединяет лед. Правый Кичкесу и Восточный Кызылсу

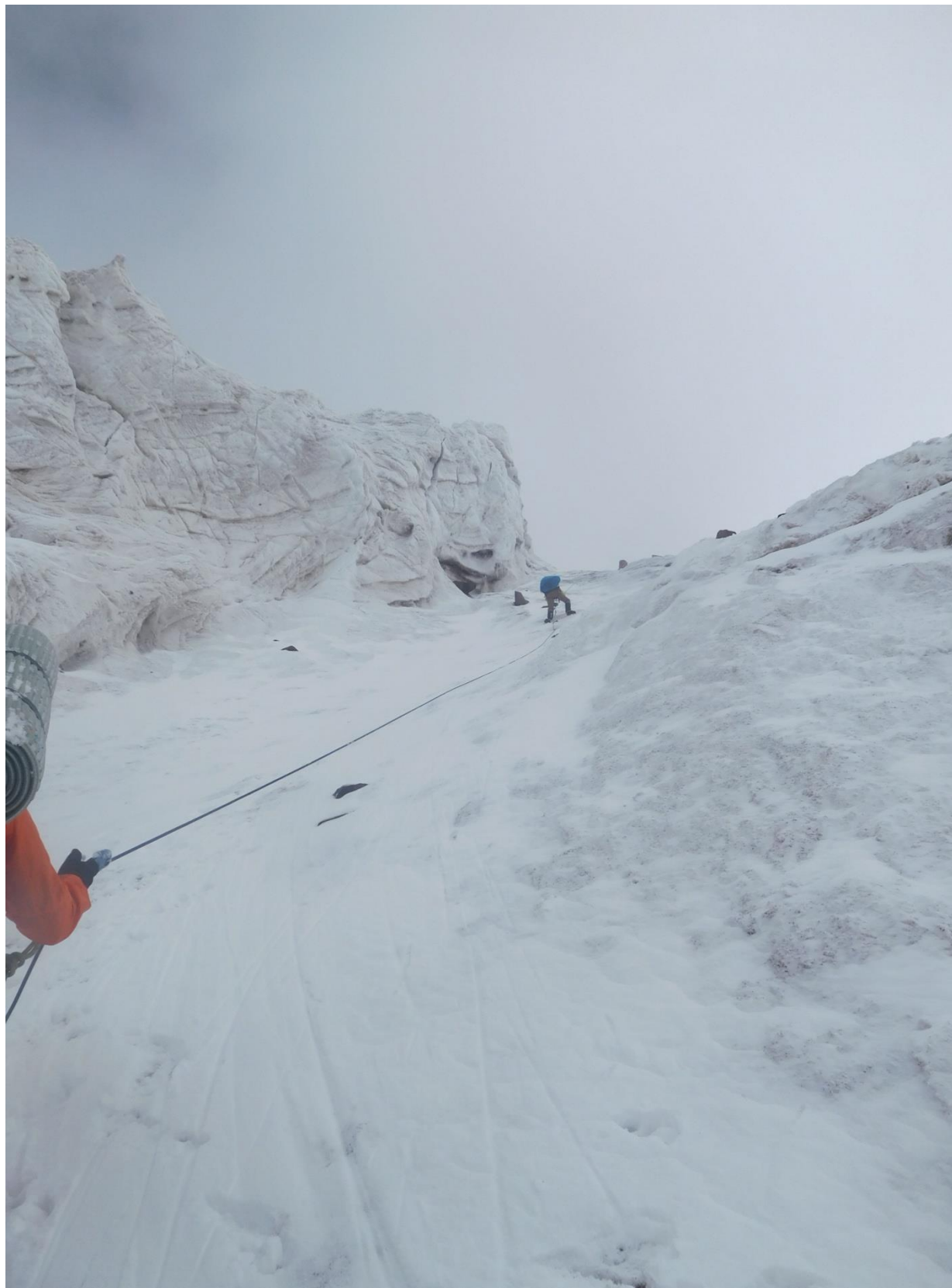
С утра без связок, поскольку снега уже мало и он еще держит, за 1,5 часа поднимаемся на перевал. Сняли записку группы туристов т/к МАИ от 15.08.2013 г. Высота чувствуется, и идем разным темпом, но к 9:20 все собираемся на седловине. Дует сильный ветер, холодно, поэтому быстро фотографируемся, пишем записку и начинаем спуск. За 15 минут траверсируем склон под вершиной севернее перевала и выходим на ребро этой вершины. Ребро длинное и местами крутое, снега много, поэтому связываемся и за 1 час с одновременной страховкой спускаемся на плато над верхним из двух спусковых ледопадов перевала. Ледопад проходим в дальней от нас, западной, наименее разломанной части. В связках обходим все трещины и выходим к крутому сбросу, который выводит на пологий склон над последним (вторым на спуске и шестым, если считать те, что были на подъеме) ледопадом. На сбросе вешаем 1 веревку перил (50 м, крепление на ледобурах, последний участник снимает веревку без рюкзака с нижней командной страховкой) и еще за 1 час подходим к ледопаду. За 15 минут спускаемся в его левой части, развязываемся и еще 2 часа спускаемся по леднику, пока не решаем, что на сегодня хватит. Ставимся на морене на правой стороне ледника.





Первый ледопад пер. Четырех ледопадов









Прохождение второго ледопада пер. Четырех ледопадов



Плато за вторым ледопадом пер. Четырех ледопадов, на заднем плане виднеется третий ледопад



Группа на пер. Четырех ледопадов



Спуск с пер. Четырех ледопадов

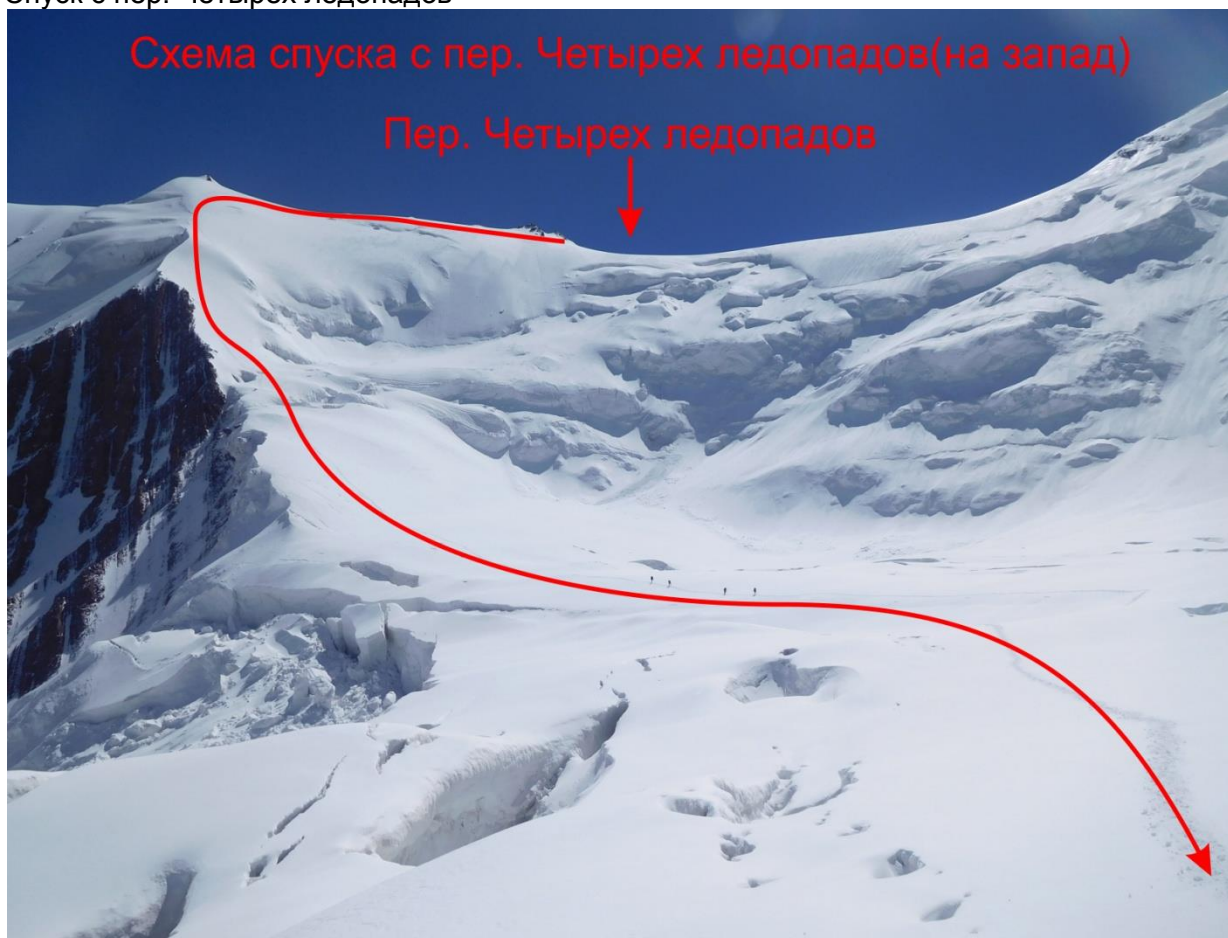


Схема спуска с пер. Четырех ледопадов(на запад)

Пер. Четырех ледопадов



Пер. Четырех ледопадов с запада

6 августа. Лед. Правый Кичкесу - долина р. Кичкесу - левый приток р. Кичкесу
ЧХВ 4:00, +300м/-600м

Утром не торопясь выходим вниз по долине р. Кичкесу. За 1 час спускаемся с ледника на правый берег р. Кичкесу. Еще 1 час спускаемся вдоль реки до первых разливов, где решаем перебродить реку. Вместо этого реку можно было перейти выше, на леднике. На разливах река бродится спокойно, глубина реки - выше колена. Еще ниже по реке разливы встречаются чаще, вероятно, ее можно перейти и ниже. Некоторое время движемся по левому берегу реки, затем начинаем траверсировать склон, поднимаясь в долину притока р. Кичкесу, который стекает из-под пика Пограничников. Поднимаемся от брода в общей сложности в течение 2 часов, сначала вдоль притока, а потом травянистыми террасами, поскольку река уходит в каньон. Там же, на террасах, на одном из ручьев встаем на стоянку, напротив цирка, ведущего к пер. Архар.

7 августа. Пер. Архар(2А, 5000) - лед. Бордоба

ЧХВ 5:00, +1150м/-700м

Пер. Архар (2А, 5000), снежный

Соединяет ледник севернее п. Архар и лед. Бордоба

Сегодня нам предстоит пройти заключительный перевал этого похода - пер. Архар. Утром за 30 минут спускаемся к реке, и бродим ее чуть выше места стоянки, непосредственно под цирком пер. Архар. Рано утром воды по колено, а при желании можно вообще попробовать перейти реку по камням. За 45 минут поднимаемся по осыпному склону под ледник, еще 45 минут идем по леднику, затем ледник становится разорванным, и еще 45 минут мы распутываем эти трещины. Сразу за зоной разломов ледник становится закрытым, и мы решаем связаться. За 45 минут подходим под перевальный взлет, еще за 30 минут поднимаемся на перевал. Сняли записку группы т/к "Глобус" от 29.08.2008 г. На перевале оказываемся в час дня. На спуск с перевала

вешаем две веревки, крепление на ледобурах, крутизна склона 30° - 40° , бергшунд засыпан, проходится ногами.

При спуске с перевала следует держаться в центре широкого перевального взлета, не прижимаясь к скалам справа по ходу, так как они могут быть камнеопасны. За 40 минут дошли до края ледника, где внизу на моренах увидели ровные места. С края ледника повесили вниз 2 веревки (70 м, крепление на ледобурах, крутизна склона 30° - 40°), которые вывели нас прямо на стоянки. С места стоянки уже позже мы увидели пологий спуск с ледника в его центральной части, который представляется более логичным.



Каньон притока р. Кичкесу



Вид на подъем в цирк пер. Архар









Лед. Бордоба под пер. Архар

8 августа. Лед. Бордоба - п/з Бордоба

ЧХВ 2:00, -900м

От места ночевки спуск к погранзаставе занял около 2 часов - сначала по открытому леднику, затем по моренам, плавно переходящим в травянистые террасы. Около п/з к нам приехала заказанная машина, и мы уехали в Ош.